



**FLOOR-8A / 10A 8" - 10"**

**Aktívny subwoofer na montáž na  
podlahu a stenu**

**Návod na obsluhu**



Pozorne si prečítajte túto príručku a uschovajte si ju pre budúce použitie.

## Obsah

1. BEZPEČNOSTNÉ OPATRENIA .....	2
1.1. Dôležité bezpečnostné symboly .....	2
1.2. Dôležité bezpečnostné pokyny .....	2
2. VYBALENIE .....	3
3. PREHĽAD PRODUKTU.....	4
3.1. Vlastnosti .....	4
4. VZHĽAD PRODUKTU.....	4
4.1. Rozmery.....	4
4.2. Zadný panel FLOOR-8A .....	5
4.3. Zadný panel FLOOR-10A .....	5
5. INŠTALÁCIA .....	9
6. TECHNICKÉ PARAMETRE .....	10
6.1. Špecifikácie .....	10
7. ZÁRUKA A SERVIS.....	11
8. UPOZORNENIE .....	11

### 1. BEZPEČNOSTNÉ OPATRENIA

#### 1.1. Dôležité bezpečnostné symboly



Vyššie uvedené varovanie sa nachádza na zadnej strane jednotky. Blesk so symbolom šípky v rovnostrannom trojuholníku má používateľa upozorniť na prítomnosť neizolovaného „nebezpečného napätia“ v kryte produktu, ktoré môže byť dostatočne veľké na to, aby predstavovalo riziko úrazu elektrickým prúdom pre osoby. Výkričník v rovnostrannom trojuholníku má používateľa upozorniť na prítomnosť dôležitých pokynov na obsluhu a údržbu (servis) v literatúre priloženej k produktu.

#### 1.2. Dôležité bezpečnostné pokyny

- Prečítajte si tieto pokyny
- Uschovajte si tieto pokyny
- Dbajte na všetky varovania
- Postupujte podľa všetkých pokynov

**Voda a vlhkosť** Zariadenie by malo byť chránené pred vlhkosťou a dažďom a nemôže sa používať v blízkosti vody; napríklad v blízkosti vane, kuchynského drezu, bazéna atď.

**Teplo** Prístroj by mal byť umiestnený mimo zdrojov tepla, ako sú radiátory, kachle alebo iné spotrebiče, ktoré produkujú teplo.

**Vetranie** Neblokujte oblasti vetracích otvorov. To by mohlo spôsobiť poškodenie. Vždy inštalujte podľa pokynov výrobcu.

**Vniknutie predmetov a tekutín** Z bezpečnostných dôvodov by do vnútra zariadenia nemali padať predmety a nemali by sa doň rozlíať tekutiny. Prosím, NEVKLADAJTE prsty do žiadnej medzery alebo otvoru zariadenia.

**Napájací kábel a zástrčka** Chráňte napájací kábel pred pošliapaním alebo privretím, najmä pri zástrčkách, zásuvkách a v mieste, kde vychádza zo zariadenia. Neporušujte bezpečnostný účel polarizovanej alebo uzemňovacej zástrčky. Polarizovaná zástrčka má dva póly; uzemňovacia zástrčka má dva póly a tretí uzemňovací kolík. Tretí kolík je určený pre vašu bezpečnosť. Ak dodaná zástrčka nepasuje do vašej zásuvky, obráťte sa na elektrikára so žiadosťou o výmenu.

**Napájanie** Zariadenie by malo byť pripojené k zdroju napájania iba takého typu, aký je vyznačený na zariadení alebo popísaný v príručke. Nedodržanie tohto pokynu môže viesť k poškodeniu produktu a prípadne k zraneniu používateľa. Zariadenie odpojte zo siete počas búrok s bleskami alebo ak sa dlhšie nepoužíva.

**Poistka** Aby ste predišli riziku požiaru a poškodeniu jednotky, používajte iba odporúčaný typ poistky popísaný v príručke. Pred výmenou poistky sa uistite, že je jednotka vypnutá a odpojená od sieťovej zásuvky.

**Elektrické pripojenie** Pred akýmkoľvek pripájaním sa uistite, že je jednotka odpojená od elektrickej siete. Pred zapnutím (ON) alebo vypnutím (OFF) zariadenia znížte hlasitosť na minimum. Nesprávne elektrické zapojenie môže zrušiť platnosť záruky na produkt.

**Čistenie** Čistite iba suchou handričkou. Nepoužívajte žiadne rozpúšťadlá, ako je benzén alebo alkohol, pretože môžu poškodiť povrch.

**Servis** Nevykonávajte žiadny iný servis okrem toho, ktorý je popísaný v príručke. Všetok servis prenechajte len kvalifikovanému servisnému personálu. Používajte iba príslušenstvo/doplňky alebo diely odporúčané výrobcom.

## 2. VYBALENIE

Ďakujeme, že ste si zakúpili aktívny subwoofer na montáž na podlahu a stenu série FLOOR-8A/10A. Všetky jednotky boli pred opustením továrne prísne testované. Opatrne vybaľte kartón a skontrolujte obsah, aby ste sa uistili, že všetky časti sú prítomné a v dobrom stave:

- 1x Aktívny subwoofer
- 1x Napájací kábel IEC
- 1x Stereo RCA kábel
- 1x (FLOOR-8A), 2x (FLOOR-10A) Montážne konzoly
- Táto používateľská príručka

Ak sa počas prepravy čokoľvek poškodilo, okamžite informujte prepravcu a uschovajte si obalový materiál na kontrolu. Ešte raz prosíme, uschovajte si kartón a všetky obalové materiály. Ak sa jednotka musí vrátiť výrobcovi, je dôležité, aby bola vrátená v pôvodnom obale výrobcu. Prosím, nepodnikajte

žiadne kroky bez toho, aby ste nás najprv kontaktovali. Naše produkty podliehajú neustálemu procesu ďalšieho vývoja. Preto úpravy technických vlastností zostávajú vyhradené bez predchádzajúceho upozornenia.

### 3. PREHĽAD PRODUKTU

Čoraz častejšie sa vyžaduje vysoká kvalita zvuku aj v predtým nie príliš výkonných zvukových systémoch. Bary, reštaurácie, krčmy, obchody dnes využívajú zvuk - hudbu, videohry, domáce kino atď. - nielen ako jednoduchú kulisu, ale ako skutočný marketingový nástroj, kde je kvalita zvuku dôležitou ingredienciou.

Tieto subwoofery sú určené na umiestnenie v stiesnených priestoroch, pod pohovkami alebo pri stenách. Ale napriek ich tenkému vzhľadu, objemu krytu a basovým reproduktorom s vysokou výchlukou, poskytujú basy hodné oveľa väčších systémov.

Vstavaný zosilňovač triedy AB je stabilný, navrhnutý pre dlhodobé používanie a vybavený funkciou automatického napájania (na zníženie spotreby energie), obmedzovačom, tepelnou ochranou a ochranou proti preťaženiu. Okrem stereo linkového vstupu je k dispozícii aj stereo vysokovýkonový (s nízkou impedanciou) vstup, ktorý umožňuje priame pripojenie k výstupom zosilňovača alebo reproduktorom existujúceho systému, čo je veľmi praktické v prípade, ak vzdialenosti alebo iné faktory neumožňujú tradičné pripojenia k mixážnemu pultu alebo linkovým výstupom zosilňovača.

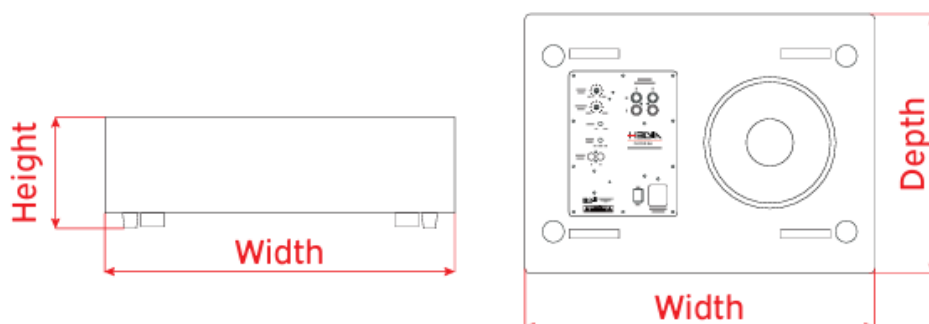
Subwoofery sa dodávajú so 4 gumenými nožičkami, ktoré pomáhajú oddialiť reproduktor pri umiestnení basovým reproduktorom smerom k podlahe, a 2 konzolami pre závesnú montáž na stenu, aby sa minimalizoval priestor a basový reproduktor bol plne chránený, keďže smeruje k stene.

#### 3.1. Vlastnosti

- 8" a 10" aktívny subwoofer s Bass-Reflexom
- Navrhnuté pre použitie s montážou na podlahu alebo stenu
- Zosilňovače triedy AB s výkonom 100W alebo 200W
- Stereo linkové vstupy a vysokoúrovňové stereo vstupy
- Nastaviteľná deliaca frekvencia od 40Hz do 150Hz
- Tenký, štýlový a zároveň robustný kryt s čiernou povrchovou úpravou

### 4. VZHĽAD PRODUKTU

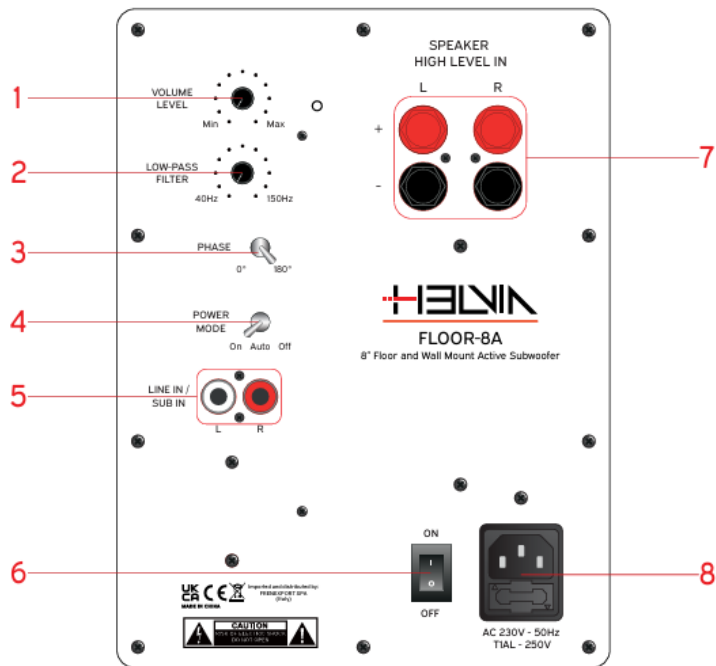
#### 4.1. Rozmery



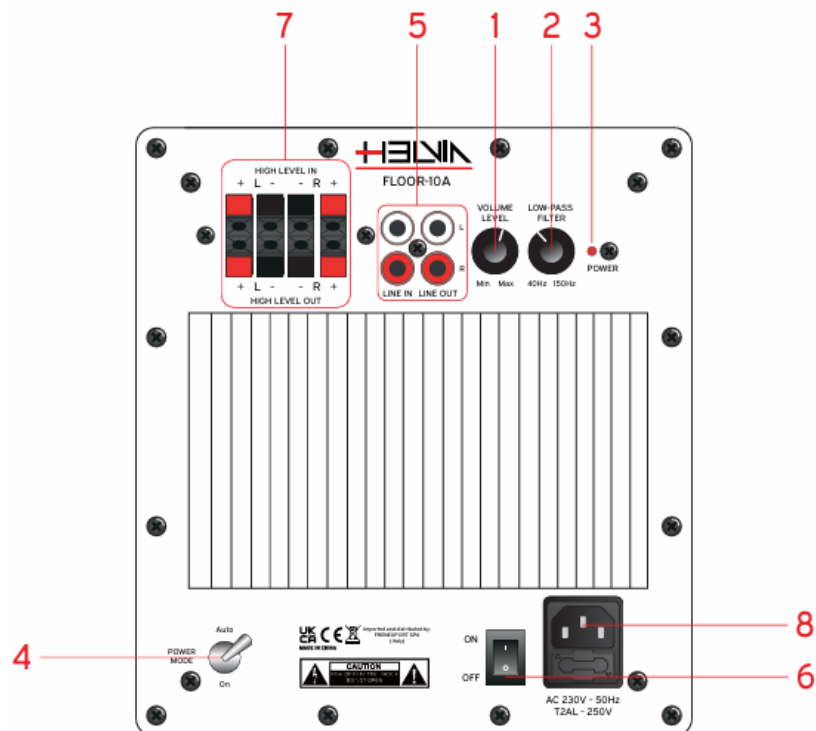
FLOOR-8A Š 158, H 400 X V 540 mm

FLOOR-10A Š 178 H 400 V 635 mm

#### 4.2. Zadný panel FLOOR-8A



#### 4.3. Zadný panel FLOOR-10A



1. Gombík úrovne hlasitosti
2. Gombík dolnopriepustného filtra
3. Prepínač fázy (8A) / LED indikátor zapnutia (10A)

4. Prepínač režimu napájania
5. RCA vstupy Line/Sub (8A) / Stereo linkové RCA vstupy/výstupy (10A)
6. Vypínač napájania
7. Vysokourovňové stereo vstupy (8A) / Vysokourovňové stereo vstupy/výstupy (10A)
8. VDE zásuvka s držiakom poistky

1. *Gombík úrovne hlasitosti* Tento gombík ovláda celkovú úroveň hlasitosti subwoofera.

2. *Gombík dolnopriepustného filtra* Tento otočný ovládač upravuje deliacu frekvenciu medzi subwooferom a hlavnými reproduktormi v rozsahu od 40Hz do 150Hz. Subwoofer spracováva všetky frekvencie pod touto deliacou frekvenciou.

3.1 *Prepínač fázy (FLOOR 8A)* Tento prepínač umožňuje nastaviť fázu výstupného signálu subwoofera na 0° alebo 180°, aby sa skorigoval možný nesúlad vo fáze, ktorý by mohol viesť k rušeniu (zrušeniu signálu) medzi subwooferom a hlavnými reproduktormi. V závislosti od umiestnenia vášho subwoofera môže byť zvuk, ktorý sa dostane na vaše ideálne miesto počúvania, fázovo posunutý voči zvuku zo zvyšku systému. Ak basy znejú mimo rytmu, tlmene alebo sú zoslabené, skúste prepnúť fázu do druhej polohy. Predvolená poloha, ktorá väčšinou poskytuje najlepší zvuk basov, je poloha s fázou nastavenou na 0°.

3.2 *LED indikátor zapnutia (FLOOR 10A)* Tento LED indikátor sa rozsvieti načerveno, keď je subwoofer zapojený do siete a vypínač napájania (6) je zapnutý.

4.1 *Prepínač režimu napájania (FLOOR-8A)* Tento 3-polohový prepínač ovláda stav napájania



subwoofera: On Auto Off

- **ON** (Zapnuté): Jednotka zostáva zapnutá bez ohľadu na to, či je prítomný vstupný signál alebo nie
- **AUTO** (Automaticky): Jednotka automaticky prejde do pohotovostného režimu po približne 2 minútach bez vstupného signálu a po detekcii signálu sa znova zapne
- **OFF** (Vypnuté): Jednotka zostáva vypnutá bez ohľadu na to, či je prítomný vstupný signál alebo nie  
Poznámka: Vypínač napájania (6) musí byť v polohe ON (Zapnuté), aby mohla fungovať funkcia automatického pohotovostného režimu.

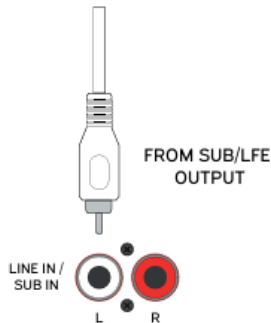
4.2 *Prepínač režimu napájania (FLOOR-10A)* Tento 2-polohový prepínač ovláda stav napájania



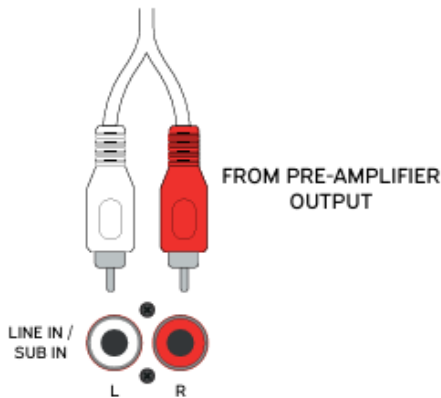
subwoofera: On Auto

- **ON** (Zapnuté): Jednotka zostáva zapnutá bez ohľadu na to, či je prítomný vstupný signál alebo nie
- **AUTO** (Automaticky): Jednotka automaticky prejde do pohotovostného režimu po približne 2 minútach bez vstupného signálu a po detekcii signálu sa znova zapne  
Poznámka: Vypínač napájania (6) musí byť v polohe ON (Zapnuté), aby mohla fungovať funkcia automatického pohotovostného režimu.

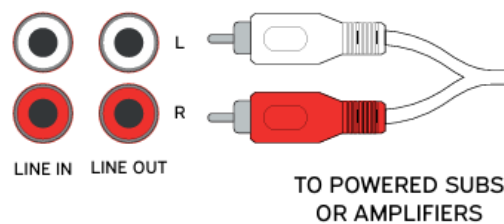
5.1 *RCA vstupy Line/Sub (FLOOR-8A)* Tieto vstupy prijímajú signál s plným rozsahom na linkovej úrovni z výstupu predzosilňovača prijímača alebo zosilňovača. Tento signál s plným rozsahom sa potom zosilňuje a spracováva na napájanie subwoofera. Ak má váš zosilňovač alebo audio-video prijímač vyhradený výstup pre subwoofer (zvyčajne označený ako **SUB** alebo **LFE**), použite mono RCA kábel na jeho pripojenie k ľavému (**L**) vstupu subwoofera:



Alternatívne, ak váš zosilňovač nemá vyhradený výstup pre subwoofer, ale má výstup z predzosilňovača, použite stereo RCA kábel na jeho pripojenie k vstupom **L** a **R** subwoofera:



5.2 *Stereo linkové RCA vstupy/výstupy (FLOOR-10A)* Pozrite si bod 5.1 vyššie pre pripojenia linkového vstupu. Použite stereo linkový výstup subwoofera na odoslanie signálu do ďalších aktívnych subwooferov alebo zosilňovačov. Linkový výstup (Line Out) prenesie zvuk na rovnakej úrovni, na akej

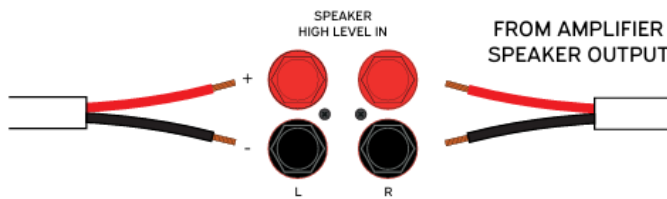


vstúpil do linkového vstupu (Line In):

6. *Vypínač napájania* Tento vypínač použite na zapnutie (**ON**) alebo vypnutie (**OFF**) subwoofera. Ak používate funkciu automatického pohotovostného režimu (**AUTO Stand-by**), tento prepínač by mal byť ponechaný v polohe **ON**.

7.1 *Vysokourovňové stereo vstupy (FLOOR-8A)* Ak vášmu zosilňovaču chýba vyhradený výstup pre subwoofer aj výstup z predzosilňovača, pripojte výstupy stereo reproduktorov na vašom zosilňovači k

vysokoúrovňovým stereo vstupom subwoofera pomocou 2 reproduktorových káblov:

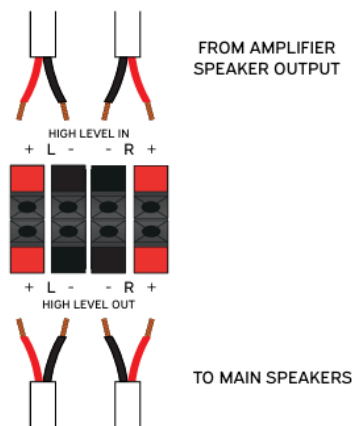


**Poznámka:** Toto je najmenej preferovaný spôsob pripojenia subwoofera.

**Poznámka:** Uistite sa, prosím, že polarita nie je prevrátená (+ pripojené k -). Ak je polarita obrátená, zvuk bude neprirodzený a bude hrať bez basov.

**Poznámka:** Kedykoľvek spozorujete skreslenie, znížte hlasitosť na nižšiu úroveň. Nikdy nedovoľte, aby bol subwoofer vybudený do „orezania signálu“ (clipping), inak by sa mohol poškodiť. Poškodenie spôsobené prevádzkou subwoofera pri skreslených úrovniach hlasitosti nie je kryté zárukou.

7.2 Vysokoúrovňové stereo vstupy/výstupy (FLOOR-10A) Pozrite si bod 7.1 pre pripojenie vysokoúrovňových stereo vstupov z výstupov reproduktorov zosilňovača. Následne odošlite zosilnený pôvodný stereo signál do hlavných L/P reproduktorov ich pripojením k vysokoúrovňovým stereo



výstupom subwoofera, ako je znázornené nižšie:

8. VDE zásuvka s držiakom poistky Napájací konektor pre sieťové napájanie kombinovaný s držiakom poistky. Zapojte napájací kábel (súčasť balenia) do AC zásuvky, ktorá je správne nakonfigurovaná pre váš konkrétny model.

**Poznámka:** Ak náhodou stratíte sieťový kábel, vždy použite trojkoľíkovú zástrčku s uzemňovacím kolíkom.

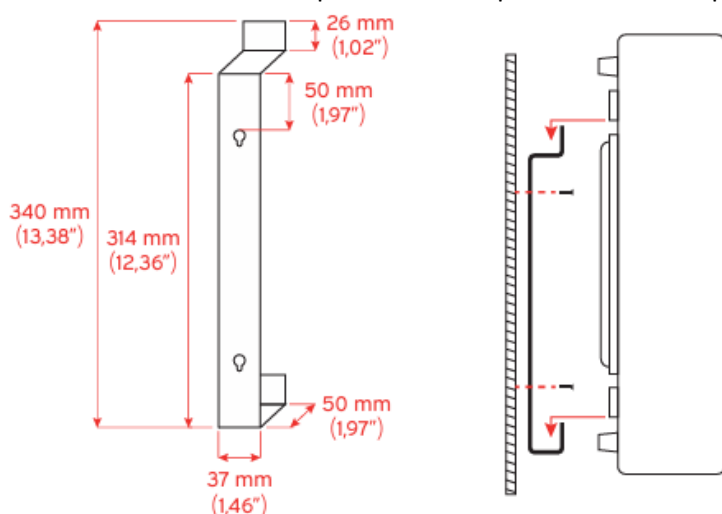
Cable	Pin	International
Brown	Live	L
Blue	Neutral	N
Yellow/Green	Earth	⊕

**POZOR:** Vždy pripojte uzemnenie! Dbajte na svoju bezpečnosť! Pred prvým uvedením do prevádzky musí inštaláciu schváliť odborník.

V prípade prepálenia poistky, aby ste predišli riziku požiaru a poškodeniu jednotky, použite iba rovnaký typ poistky, aký je napísaný na zariadení, alebo si pozrite odsek „6.1. Špecifikácie“.

## 5. INŠTALÁCIA

Pred inštaláciou a používaním produktu si pozorne prečítajte tieto pokyny:



1. Pred inštaláciou subwoofera na stenu skontrolujte, či konštrukcia udrží jeho hmotnosť, a vyhnite sa kontaktu s káblami alebo potrubiami, ktoré sa môžu nachádzať za povrchom. Inštalácia na mäkké materiály alebo v oblastiach, ktoré nedokážu udržať hmotnosť subwoofera, môže viesť k zraneniu osôb alebo poškodeniu jednotky.
2. Vložte C-konzolu do držiakov umiestnených v spodnej časti subwoofera a uistite sa, že sú pevne zaskrutkované a že sa konzola nehýbe.
3. Zaveste subwoofer na skrutky alebo hmoždinky pevne uchytené v stene cez otvory na konzole.
4. Uistite sa, že je subwoofer správne pripevnený k stene. Použite vhodné skrutky, skrutky s maticou alebo hmoždinky. V opačnom prípade nemusí byť subwoofer zaistený a môže spôsobiť poškodenie alebo zranenie.
5. Na inštaláciu používajte iba schválené a certifikované káble. Kábel nenaťahujte ani ho nedávajte do kontaktu s ostrými predmetmi.
6. Pred odpojením káblov sa uistite, že jednotka a ostatné komponenty sú vypnuté.
7. Nikdy nepreťažujte subwoofer do takej miery, aby spôsobil skreslenie, a pred zmenou vstupných zdrojov vždy znížte hlasitosť.

**Za inštaláciu je zodpovedný inštalatér. Dbajte na inštaláciu subwoofera v súlade s miestnymi bezpečnostnými predpismi.**

## 6. TECHNICKÉ PARAMETRE

### 6.1. Špecifikácie

Model	FLOOR-8A	FLOOR-10A
Typ reproduktora	Subwoofer Bass-Reflex	Subwoofer Bass-Reflex
Frekvenčná odozva	40 Hz - 500 Hz @ -10 dB	35 Hz - 500 Hz @ -10 dB
Max SPL (1W@1m)	81 dB	83 dB
Deliača frekvencia	40Hz - 150Hz	40Hz - 150Hz
Strmosť filtra Crossoveru	18dB/Oktáva	18dB/Oktáva
Nominálna impedancia	4 ohmy	8 ohmov
Priemer kužeľa basového reproduktora	8"	10"
Trieda zosilňovača	Trieda AB	Trieda AB
Menovitý výkon AES	50 Wattov	100 Wattov
Špičkový výkon	100 Wattov	200 Wattov
Ochrana	Skrat, Preťaženie, Tepelná, Obmedzovač	Skrat, Preťaženie, Tepelná, Obmedzovač
Vstupné pripojenia	Stereo linkové vstupy (RCA), Vysokourovňové stereo vstupy (svorky na reproduktory)	Stereo linkové vstupy (RCA), Vysokourovňové stereo vstupy (pružinové svorky na reproduktory)
Výstupné pripojenia	/	Stereo linkové výstupy (RCA), Vysokourovňové stereo výstupy (pružinové svorky na reproduktory)
Napájací konektor	VDE zásuvka s poistkou	VDE zásuvka s poistkou
Ovládanie úrovne	Ovládanie úrovne Sub	Ovládanie úrovne Sub
Prepínač fázového riadenia	0°-180° / LED svieti (Modrá)	Svieti (Červená)
Automatické napájanie	3-polohový volič (ON, AUTO, OFF)	2-polohový volič (ON, AUTO)
Vypínač napájania	Prepínač ON-OFF	Prepínač ON-OFF
Požiadavky na napájanie	230Vac (+/- 10%) - 50Hz	230Vac (+/- 10%) - 50Hz
Maximálna spotreba energie	110 Wattov	220 Wattov
Poistka	T1AL-250V	T2AL-250V

<b>Materiál krytu</b>	MDF, Čierna povrchová úprava	MDF, Čierna povrchová úprava
<b>Montáž na stenu</b>	C-konzola	C-konzola
<b>Rozmery subwoofera (ŠxHxV)</b>	540 x 400 x 158 mm	635 x 400 x 178 mm
<b>Hmotnosť subwoofera</b>	10 kg	14 kg
<b>Veľkosť balenia (ŠxHxV)</b>	635 x 455 x 200 mm	730 x 475 x 220
<b>Hrubá hmotnosť</b>	11 kg	15 kg

*Naše produkty podliehajú zmenám. Úpravy technických vlastností zostávajú vyhradené bez predchádzajúceho upozornenia.*

## 7. ZÁRUKA A SERVIS

Na všetky produkty HELVIA® sa vzťahuje záruka podľa európskych predpisov (2 roky v prípade nákupu súkromnou osobou - B2C; 1 rok v prípade nákupu firmou - B2B). Záruka platí od dátumu nákupu koncovým používateľom (súkromnou osobou alebo firmou), ktorý je uvedený v nákupnom doklade (pokladničný blok v prípade súkromnej osoby; faktúra v prípade firmy). Nasledujúce prípady / komponenty nie sú kryté vyššie uvedenou zárukou:

- Všetko príslušenstvo dodávané s produktom;
- Nesprávne použitie;
- Porucha v dôsledku opotrebovania;
- Akákoľvek neoprávnená úprava produktu používateľom alebo tretími stranami.

Spoločnosť HELVIA musí splniť záručné záväzky vyplývajúce z akýchkoľvek nevyhovujúcich materiálov alebo výrobných chýb bezplatnou nápravou podľa uváženia spoločnosti HELVIA, a to buď opravou alebo výmenou špecifických dielov alebo celého zariadenia. Akékoľvek chybné diely odstránené z produktu v prípade uplatnenia záruky sa stávajú majetkom spoločnosti HELVIA. Počas záručnej doby je možné chybné produkty vrátiť predajcovi alebo inštalatérovi HELVIA s dokladom o pôvodnom nákupe (pokladničný blok alebo faktúra). Aby ste predišli poškodeniu počas prepravy, použite, prosím, pôvodný obal, ak je k dispozícii. Pre viac informácií navštívte webovú stránku: [www.frenexport.com](http://www.frenexport.com).

## 8. UPOZORNENIE

ČÍTAJTE POZORNE - len pre EÚ a EHP (Nórsko, Island a Lichtenštajnsko).



Tento symbol znamená, že produkt sa nesmie likvidovať spolu s domovým odpadom v súlade so smernicou WEEE (2202/96/ES a jej následnými zmenami) a národnou legislatívou. Produkt musí byť odovzdaný do určeného zberného strediska (napr. na základe autorizovaného systému výmeny kus za kus pri kúpe nového podobného produktu, alebo na autorizované zberné miesto pre recykláciu vyradených elektrických a elektronických zariadení). Nesprávne zaobchádzanie s týmto typom odpadu môže mať negatívny dopad na životné prostredie a ľudské zdravie kvôli potenciálne nebezpečným látkam, ktoré sa bežne spájajú s elektrickými a elektronickými zariadeniami. Zároveň vaša spolupráca pri správnej likvidácii tohto produktu prispeje k efektívnemu využívaniu prírodných zdrojov. Pre viac informácií o tom, kde môžete odovzdať vaše vyradené zariadenie na recykláciu, kontaktujte svoj miestny mestský úrad, úrad pre nakladanie s odpadmi, schválený systém WEEE alebo službu na likvidáciu domového odpadu.